

コープしがのリサイクルの流れ

毎月の詳しい実績はHPをご覧ください。

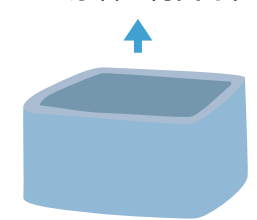


宅配

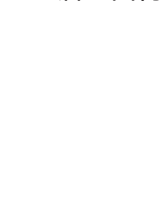


宅配の発泡スチロール箱

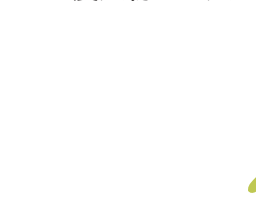
プラ原料に再資源化



お店に出荷



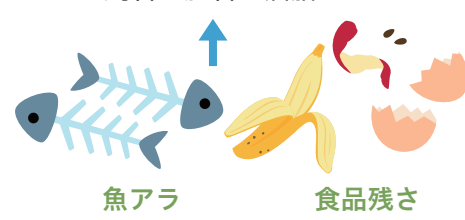
農産物の生産



堆肥製造



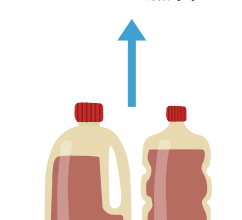
飼料・肥料・油脂



魚アラ

食品残さ

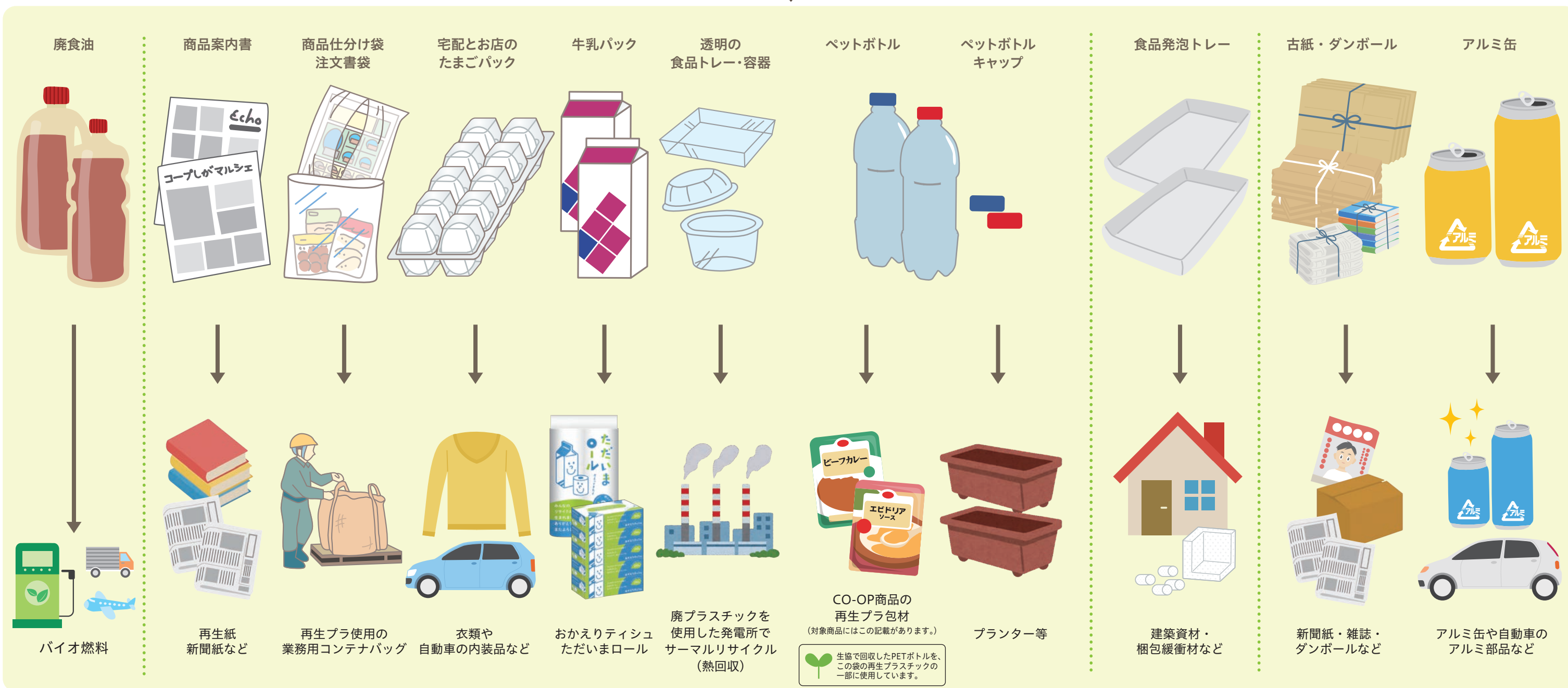
バイオ燃料



廃食用油

コープしがの事業活動から できる資源のリサイクルの流れ

組合員から回収した資源のリサイクルの流れ



コープしがの

リサイクル

ともにつくる あふれる未来

「わたし一人が小さなリサイクルをしたところで、何も変わらないのでは？」
そんなことはありません。コープしがのたくさんの組合員が、それぞれ「できること」を持ち寄れば、それはとても大きな力になります。

「今日はコープの宅配がくるから商品案内書を返そう」
「コープのお店にお買い物のついでに食品トレーを持っていこう」
「食べること、使うことから「ムダを減らす」こと。」
そして、限りある資源に目を向け、身近なモノをリサイクルすること。
みんなで少しずつ力を合わせて、やさしい未来をつくっていきましょう。



生活協同組合コープしが

<https://www.pak2.com/>

リサイクルの出し方

見かた 牛乳パック ◀左記アイコンの場所で回収しています。

商品案内書

回収できます 宅配で配布した商品案内書

回収できません 宅配で配布したもの以外の古新聞や新聞折り込みチラシなど

ヒモなどでしばらずそのままご提出ください。

ヒモなどの異物が混ざるとリサイクルができないのでご協力をお願いします。

商品仕分け袋・注文書袋

回収できます 宅配でお渡しした商品仕分け袋・注文書袋

回収できません 宅配でお渡しした以外の袋

①シールをはがす ※はがれない時は切り取ってください。 ※袋の中に異物がないか確認してください。

②結んで小さくする

シールや異物が残っていたり、他の素材の袋が混ざるとリサイクルができないのでご協力をお願いします。

牛乳パック

回収できます 牛乳パック ※生協以外の商品も回収します。

回収できません 内側が銀色のアルミコーティングされたもの

①洗う ②ひらく ③乾かす ④まとめる

ヒモなどでしばらないでください。

※キャップ付の牛乳はプラスチックのキャップと注ぎ口をはずしてください。

内側が銀色のアルミコーティングされたアルミ付紙パックは、リサイクルによる環境への負荷、アルミを使用しない紙パックの開発状況などをふまえて回収していません。

宅配とお店のたまごパック

回収できます

「宅配の取り扱い商品」

- こめ育ちさくらたまご10コ・1kgパック
- とれたて赤たまご10コパック
- 生協白たまご10コパック
- 丹波のたまご10コパック

「お店の取り扱い商品」

- こめ育ちさくらたまご10コパック

※できる限り宅配の商品は宅配に、お店の商品はお店に出してください。

①上下をハサミ等で切り離す ②束ねる

たまごパックの材質を示す識別表示から材質の判別が難しく、生協のPET素材のたまごパックのみを回収しています。

コープからのお願い：なぜ「洗う・はがす」の？

汚れやシールなどの異物が残っていると、せっかく集めてもリサイクルできず、焼却処分(ごみ)になってしまいます。質の高いリサイクルのために、皆様の「洗う・ひらく・はがす」のひと手間へのご協力をお願いいたします。

食品発泡トレー

回収できます 発泡スチロール製の白・色トレー

回収できません 汚れやシールが残っているもの

【見分け方】

発泡スチロール製のトレーは爪楊枝がかんたんに刺さります。

再資源化しますのできれいに洗ってシールをはがしてください。

透明の食品トレー・容器

回収できます 透明の食品トレー・容器

回収できません 汚れが残っているもの

きれいに洗ってください。

焼却してサーマルリサイクルとなりますので、できる限り市町村のゴミ回収に出すようご協力をお願いします。

ペットボトル・キャップ

回収できます ペットボトル・キャップ

回収できません 汚れが残っているもの

きれいに洗ってできる限りラベルをはがしてください。

廃食油

回収できます 使用済み天ぷら油 植物性油

回収できません 動物性油脂(ラード等) エンジンオイル等

ペットボトルや空の容器に入れて、油がもれないようにキャップをしっかりと締めてください。

古紙・ダンボール

回収できます 新聞紙 チラシ 本 雑誌 カタログ

回収できません 左記以外のもの 汚れているもの

①種類ごとに分類してください

②ダンボールは指定のサイズ以内に折りたたんでください

40cm以内 60cm以内

アルミ缶

回収できます アルミ缶

回収できません スチール缶 汚れた缶 つぶれた缶 ガスボンベ スプレー缶 缶詰の空き缶

缶の中をすすいで、つぶさないでください。

お店で回収しているもの

お店のリサイクルコーナーで回収しています。(たまごパックは店内サービスカウンター横の回収箱で回収しています。)

お店のリサイクルステーションで回収しています。

牛乳パック ペットボトル・キャップ 食品発泡トレー お店のたまごパック

透明の食品トレー・容器 コープせぜ店では回収していません。

古紙・ダンボール アルミ缶

宅配で回収しているもの

配達時に回収しています

一部のステーションのみで回収しています。

	発泡トレー	ペットボトル・キャップ	廃食油
宅配センターステーション	○	○	○
愛知川ステーション	○	○	○
野洲ステーション	○	○	×
草津ステーション	○	○	×
瀬田ステーション	○	○	○
富士見台ステーション	×	○	×
西大津ステーション	○	○	×
日吉台ステーション	○	○	×

●容器包装リサイクル法

ごみとして捨てられがちな商品の袋や容器を資源として再利用する「容器包装リサイクル法」。この法律に基づき、コープしがは年間800～900万円もの費用を負担しています。

「商品仕分け袋・注文書袋」「たまごパック」「発泡トレー」をコープの宅配やお店で回収して、コープしがのルートでリサイクルできれば、この費用の削減につながります。削減できた費用は、コープしがのより良いサービスや組合員の皆様のくらしの向上に役立てることができます。

コープしがが負担するリサイクル委託費用

年間約911万円 (※2024年度実績)